

Regionaal Orgaan
Verkeersveiligheid Limburg



PROFESSIEEEL PARTNER IN VERKEERSVEILIGHEID

www.rovl.nl

PARTNERS VAN ROVL

Provincie Limburg

Rijkswaterstaat directie Limburg

Limburgse gemeentes (via RMO's vertegenwoordigd)

Politie Limburg-Noord

Politie Limburg-Zuid

Veilig Verkeer Nederland

Provincie Limburg (België)

ANWB

BOVAG (rijopleiding)

Centraal Bureau Rijvaardigheidsbewijzen

Voortgezet onderwijs

Fietsersbond

GGZ-groep Noord- en Midden-Limburg

Veolia Transport Limburg

Korps Landelijke Politiediensten

Hoger beroepsonderwijs

Mondriaan Zorggroep

Openbaar Ministerie

Stichting Wetenschappelijk Onderzoek Verkeersveiligheid

Transport en Logistiek Nederland



Regionaal Orgaan Verkeersveiligheid Limburg

Het Regionaal Orgaan Verkeersveiligheid Limburg (ROVL) is een onafhankelijke provinciale platformorganisatie op het gebied van verkeersveiligheid. Het ROVL is samengesteld uit vele actoren. De activiteiten van het ROVL zijn erop gericht om samen met deze partners een bijdrage te leveren aan het verminderen van het aantal verkeersslachtoffers en verkeersdoden. Op lokaal en regionaal niveau is veel 'winst' te behalen. Die winst kan alleen geboekt worden als het ROVL constructief en daadkrachtig samenwerkt met alle betrokkenen. Of het nu gaat over het veilig inrichten van ons wegennet, het voorlichten van de weggebruiker, zorgen voor een levenlang leren of handhaving van de regels, al deze facetten samen vormen de ingrediënten voor een verbetering van de verkeersveiligheid. Ook u kunt gebruik maken van de producten (programma's, middelen, arrangementen etcetera) die het ROVL aanbiedt. Het ROVL kan u daarbij professioneel ondersteunen en een

partnerschap met u aangaan. U kunt dus een belangrijke rol vervullen op het gebied van verkeerseducatie en gedragsbeïnvloeding. Om de samenhang in de activiteiten van het ROVL te waarborgen is er een lijn uitgezet voor de komende vier jaar: het Meerjarenuitvoeringsprogramma 2008-2011. Het thema van het nieuwe Meerjarenuitvoeringsprogramma is 'verbinden rondom verkeersveiligheid'. Het programma vormt een verdere verdieping van de lijn die het ROVL al sinds haar oprichting heeft gevolgd: een verbindende factor zijn in het veld van verkeersveiligheid. Een veld met een grote diversiteit aan actieve mensen en organisaties. In dat veld is het ROVL een ontmoetingspunt voor denken en doen, beleid en uitvoering, voor educatie, infrastructuur en handhaving. Het feit dat Provinciale Staten aan het ROVL voor de uitvoering van dit Meerjarenuitvoeringsprogramma extra middelen ter beschikking stelt, onderstreept het politiek-maatschappelijke draagvlak.



Partnerschap met ROVL

Het ROVL wil graag uw professionele partner zijn op het gebied van verkeersveiligheid. Wij dagen u uit om samen met ons te streven naar het terugdringen van het aantal verkeersdoden en verkeersslachtoffers. U kunt een beroep doen op onze expertise en ervaring. Samen bekijken we de mogelijkheden die er zijn om het aantal verkeersslachtoffers terug te dringen. U initieert, wij ondersteunen.

Aan welke activiteiten moet u denken?

Verkeer en veiligheid staan dicht bij de burgers. Iedereen vindt dat belangrijk. Het kan gaan om leven en dood, in beweging blijven of invalide worden. De ROVL-

activiteiten staan dan ook per definitie dicht bij de burgers. Die worden op allerlei manieren aangesproken op hun gedrag. Je bewust worden van je eigen gedrag en het effect ervan op je eigen veiligheid in het verkeer, daar gaat het om. De activiteiten die wij samen willen oppakken richten zich op gedragsbeïnvloeding en verkeerseducatie in de meest ruime zin. Werken aan gedragsbeïnvloeding is bijvoorbeeld werken aan te drukke schoolomgevingen en ergerlijk haal- en brenggedrag van ouders. Wij bieden een palet aan elkaar ondersteunende projecten om de schoolomgeving veiliger te maken. De projecten worden mogelijk gemaakt door een breed netwerk van vrijwilligers en maatschappelijke organisaties.

Een greep uit onze projecten:

- campagne autoluwe schoolomgeving (eerder met de fiets of te voet naar school);
- verkenning school-thuis route op internet en met elkaar de onveilige punten bespreken;
- verkeersarrangementen (samen met alle actoren het échte probleem benoemen en ook gezamenlijk oplossen);
- stimulering van verkeerseducatie met behulp van het Limburgse Verkeers Veiligheids Label (LVL). Een kwaliteitscertificaat voor scholen die structureel werken aan verkeerseducatie;
- grootschalige campagnes zoals fietsverlichting, BOB en Rij met je hart;
- 'JONGleren in het verkeer', gericht op 0-4 jarigen;
- 'Traffic Informers' die het verkeersgedrag van de doelgroep 15-18 jaar positief beïnvloeden en daarmee hun veiligheid in het verkeer bevorderen;
- 'Jungle Verkeer', voor 10-14 jarigen en 'Zeven Sloten', voor 14-16 jarigen, confronteren de scholieren op een aansprekende manier met hun gedrag;
- massamediale voorlichting op lokale TV zenders;
- acties voor specifieke doelgroepen zoals motorrijders, jonge automobilisten en senioren;
- samen met het bedrijfsleven werken aan verkeersveiligheid, door enerzijds sponsoring of anderzijds via de ARBO zorg.

VOORBEELDEN UIT DE PRAKTIJK

Verkeersarrangement Thorn

In de gemeente Thorn was een patstelling ontstaan tussen de gemeente en een groep bewoners inzake de door de bewoners ervaren overlast langs een doorgaande weg. Met de hulp van het ROVL, in de vorm van een verkeersarrangement (www.verkeersarrangementen.nl), kon een oplossing gevonden worden. Na een gezamenlijke analyse van de problematiek is in goed onderling overleg een oplossing ontwikkeld. Deze is door een adviesbureau uitgewerkt en vervolgens ook uitgevoerd. Alle betrokken partijen kijken tevreden terug op het project.

Verkenning School-Thuisroutes

Uit onderzoek bleek telkens weer dat verkeersveiligheid rondom scholen in

Maastricht als probleem werd ervaren. Samen met schoolbesturen, de gemeente Maastricht en het ROVL is een arrangement ontwikkeld waarin bijna alle scholen in Maastricht participeren. Kern van het project is de intensivering van verkeerseducatie op scholen door gebruikmaking van leermateriaal dat schoolspecifiek is ontwikkeld. Ook de leerlingen zijn actief bij het project betrokken. Zij hebben zelf hun school-thuisroute in kaart gebracht en aangegeven waar gevaarlijke knelpunten zijn en waarom zij dat zo ervaren. Het geheel loopt via internet (www.opwegnaarschool.nl).

Verkeersveiligheidslabel

Door deelname aan het Limburgs Verkeersveiligheids Label (LVL) werken (basis) scholen systematisch aan het opvoeden en opleiden van hun leerlingen tot bewuste verkeersdeelnemers. Zo dragen scholen bij aan een veiliger Limburg voor

jeugdige verkeersdeelnemers. Scholen staan er bij het LVL-project niet alleen voor. Het LVL-ondersteuningsteam, andere LVL-scholen, gemeente, politie, VVN en vele andere particuliere organisaties zorgen voor efficiënte ondersteuning. Informatie over het keurmerk is te vinden op www.verkeersveiligheidslabel.nl. Door samenwerkingsafspraken te maken met de gemeente, vastgelegd in een verkeerseducatieconvenant, kunnen de scholen ook financiële ondersteuning krijgen.

SUBSIDIES

Het ROVL biedt de mogelijkheid om 'werken aan verkeersveiligheid' financieel te belonen door subsidies. Zo bestaat er de provinciale regeling 'Nadere Subsidie-regels Verkeerseducatie', die het mogelijk maakt dat scholen een bijdrage kunnen krijgen voor het organiseren en uitvoeren van verkeerseducatie. De regeling geldt zowel voor scholen in het basisonderwijs als in het voortgezet onderwijs. Het ROVL steunt bovendien de gemeenten om samen te werken aan gedragsbeïnvloeding door een aanzienlijk co-financieringsprogramma.

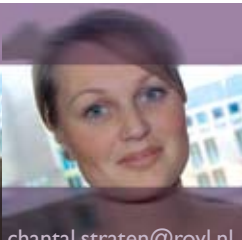
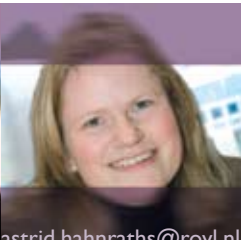
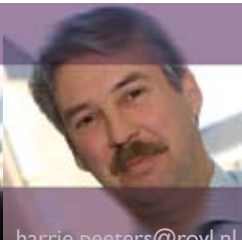
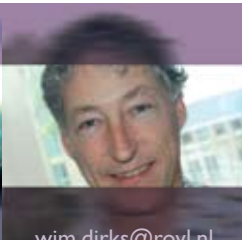
ORGANISATIE EN DOEL

Het ROVL heeft als onafhankelijke organisatie het doel om het aantal verkeersslachtoffers in de provincie Limburg te verminderen. Als streefgetallen voor 2011 hanteren wij dat het aantal ziekenhuisgewonden kleiner is dan 450 en het aantal doden minder dan 50. We willen de veiligste provincie van Nederland worden en het ROVL streeft op termijn naar nul slachtoffers in het verkeer.

De partners van het ROVL vormen samen het Bestuursplatform ROVL dat beslist over strategie (Meerjarenuitvoeringprogramma) en jaarplannen. Het platform is

een ontmoetingsplaats voor mensen en organisaties die elkaar verbinden op het gebied van verkeersveiligheid. Uit het Bestuursplatform is de Stuurgroep geformeerd, die sturing geeft aan het Programmteam (zie boven). In de stuurgroep zijn wegbeheerders, maatschappelijk veld, onderwijs en handhavers vertegenwoordigd. De verkeersgedeputeerde is voorzitter van het ROVL. Het Programmteam zorgt voor de uitvoering van de jaarplannen. Het ROVL wordt volledig gefinancierd door Provincie Limburg, die bovendien als beheerorganisatie het ROVL faciliteert.

AANSPREEKPUNTEN ROVL



bart.pastoor@rovl.nl

wim.dirks@rovl.nl

jeroen.duijsens@rovl.nl

harrie.peeters@rovl.nl

carla.kuppens@rovl.nl

renee.wijtvliet@rovl.nl

astrid.hahnraaths@rovl.nl

chantal.straten@rovl.nl

U kunt het ROVL direct benaderen met al uw vragen. In onderstaande lijst geven wij u een overzicht van ROVL-medewerkers en hun taakgebieden. Neem gerust contact met ons op. Wij zijn graag tot samenwerking bereid.

Bart Pastoor Secretaris ROVL en programmateamleider, algemene zaken, innovaties, betrekken bedrijfsleven, landelijke contacten, lobby, PR en bedrijfsvoering.

Wim Dirks Projectleider verkeersanalyses, ombudsfunctie (klachtenloket) en vraagbaak infrastructurele oplossingen, wegcategorisering en analyses (VIASat online).

Jeroen Duijsens Projectleider verkeersarrangementen, projectleider doelgroepacties en accountmanager voor de regio Venray.

Harrie Peeters Projectleider financiële ondersteuning regionale projecten,

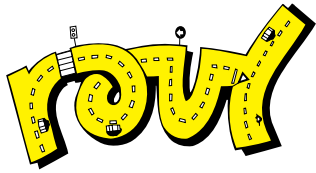
ontwikkeling beleidsindicatoren, accountmanager voor de regio's Sittard-Geleen, Parkstad en Maastricht-Heuvelland en vraagbaak infrastructurele oplossingen, wegcategorisering en analyses.

Carla Kuppens Projectleider themadagen, verkeerseducatie voortgezet onderwijs, jongeren bij aanpak verkeersveiligheid betrekken, jonge automobilisten, senioren en accountmanager regio Weert en Roermond.

Renée Wijtvliet Projectleider verkeerseducatie 0-4 en 4-12 jarigen (basisonderwijs inclusief werving en stimulering verkeersouders en Autoluwe schoolomgeving), traffic informers en onderzoek effecten gedragsbeïnvloeding.

Astrid Hahnraaths Projectleider autoluwe schoolomgeving, jonge automobilisten, senioren, Limburgse campagnekalender, de grote Limburgse verkeersquiz, verkeerseducatie op TV en accountmanager Venlo.

Chantal Straten ROVL-secretariaat en relatiebeheer.



Regionaal Orgaan
Verkeersveiligheid Limburg

REGIONAAL ORGAAN VERKEERSVEILIGHEID LIMBURG

Postbus 5700 | 6202 MA Maastricht | telefoon 043 - 389 77 66 | www.rovl.nl
